



RGIS

# AI BELEID

# RGIS

2025

© 2025 RGIS. Alle rechten voorbehouden.  
RGIS\_MC\_0072\_01

# INHOUDSOPGAVE

- 2 | CEO Bericht
- 3 | AI op de werkplek: Waarom een AI-beleid?
- 4 | 1. Inleiding
- 4 | 2. Doel
- 4 | 3. Toepassing
- 4 | 4. Definities
- 5 | 5. Ethiek van kunstmatige intelligentie
- 6 | 6. Goedgekeurde ai gereedschappen en gebruik
- 6 | 7. Verboden fysieke en softwarepraktijken
- 6 | 8. Grensoverschrijdende gegevensoverdracht en regionale naleving
- 7 | 9. Gevolgen voor het milieu en verantwoorde digitale gevolgen
- 7 | 10. Aansprakelijkheid, naleving en controle
- 7 | 11. Beleidswijzigingen
- 8 | Bijlage – ChatGPT
- 10 | Bijlage – Claude
- 10 | Bijlage – Microsoft Co-Pilot

Beste collega's,

Nu we bij RGIS de transformerende kracht van kunstmatige intelligentie (AI) omarmen, hangt ons succes af van het ethisch, verantwoord en gezamenlijk gebruik van deze technologie. AI moet onze activiteiten verbeteren en tegelijkertijd in lijn zijn met onze kernwaarden:



#### **INTEGRITEIT**

We gebruiken AI op ethische en transparante wijze, waarbij we zorgen voor eerlijkheid, verantwoording en naleving van alle voorschriften.



#### **EXCELLENCE**

We streven naar innovatie met behoud van nauwkeurigheid, betrouwbaarheid en kwaliteit in alle AI-gestuurde oplossingen.



#### **RESPECT**

We geven prioriteit aan menselijke waardigheid, gegevensprivacy en inclusiviteit in AI-toepassingen, waarbij we zorgen voor eerlijkheid voor onze werknemers, klanten en belanghebbenden.



#### **TEAMWERK**

We integreren AI als een hulpmiddel om onze teams te ondersteunen en te versterken, waarbij samenwerking wordt gestimuleerd in plaats van menselijke expertise te vervangen.



#### **INNOVATIE**

We omarmen AI om de efficiëntie, besluitvorming en klantenservice te verbeteren, terwijl we de impact en effectiviteit ervan voortdurend evalueren.

Deze principes vormen de basis van ons AI-beleid en geven richting aan hoe we AI ontwikkelen, implementeren en gebruiken in heel RGIS. Elk teamlid is er verantwoordelijk voor dat AI in overeenstemming is met onze ethische normen en bedrijfsdoelen.

Als u vragen of zorgen hebt over het gebruik van AI binnen het RGIS, kunt u contact opnemen met de juridische afdeling ([legaleurope@rgis.com](mailto:legaleurope@rgis.com)). Bedankt dat u onze waarden hoog houdt en ervoor zorgt dat AI op verantwoorde wijze wordt gebruikt.

Met vriendelijke groet,



**Asaf Cohen**  
Chief Executive Officer

**RGIS**



INTEGRITY



EXCELLENCE



RESPECT



TEAMWORK



INNOVATION

RGIS

# AI Beleid

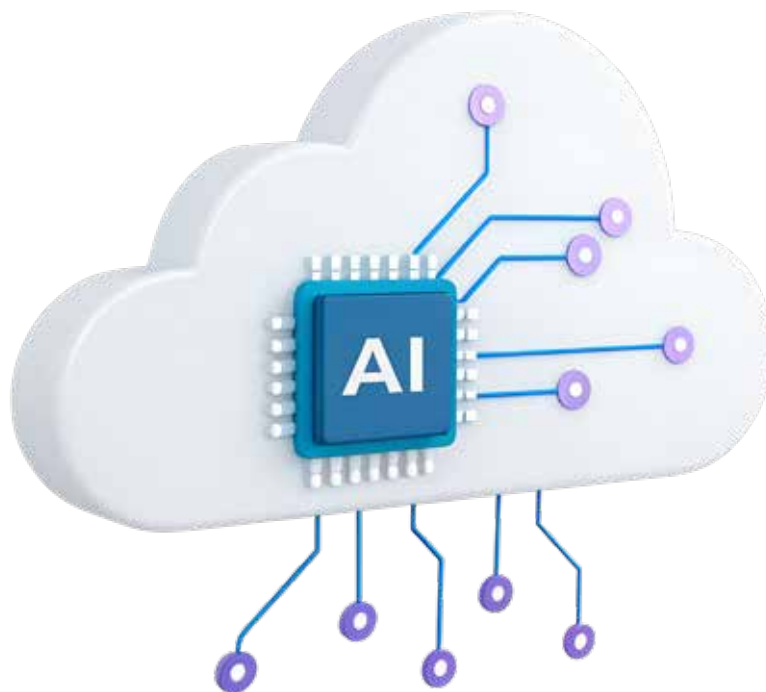
## AI OP DE WERKPLEK: WAAROM EEN AI-BELEID?

AI blijft zich ontwikkelen en het potentieel ervan om de productiviteit te verhogen, activiteiten te stroomlijnen en innovatie te stimuleren is onmiskenbaar. Aan een groot potentieel zijn echter ook risico's verbonden, variërend van problemen met gegevensbeveiliging en naleving van wetten tot ethische overwegingen en uitdagingen op het gebied van nauwkeurigheid. Ons AI-beleid is ontworpen om de juiste balans te vinden tussen kansen en risico's, zodat AI veilig, strategisch en in lijn met onze bedrijfsdoelstellingen wordt geïntegreerd.

Onder leiding van de AI-directeur worden AI-integraties in onze processen zorgvuldig beoordeeld en geïmplementeerd waar ze de grootste waarde bieden, waarbij ervoor wordt gezorgd dat AI menselijke expertise ondersteunt en niet vervangt. Dit beleid dient als leidraad voor verantwoord AI-gebruik en zorgt voor duidelijkheid, veiligheid en naleving op alle afdelingen.

Recente evaluaties laten zien dat AI niet overal in onze organisatie in dezelfde mate wordt toegepast. Terwijl sommige teams AI hebben omarmd voor automatisering, analyse en het genereren van content, blijven andere aarzelen vanwege zorgen over beveiliging, naleving van wetten en nauwkeurigheid. Onze aanpak houdt rekening met deze zorgen en geeft prioriteit aan opleiding, governance en veilige implementatie om vertrouwen op te bouwen in de rol van AI binnen ons bedrijf.

Met dit beleid benadrukken we dat AI niet alleen een hulpmiddel is, maar ook een verantwoordelijkheid. Medewerkers moeten AI ethisch gebruiken, waarbij het delen van vertrouwelijke gegevens wordt vermeden, de nauwkeurigheid van outputs wordt gewaarborgd en menselijk toezicht bij de besluitvorming wordt gehandhaafd. Door deze richtlijnen te volgen, kunnen we het volledige potentieel van AI benutten en tegelijkertijd onze activiteiten, onze mensen en onze toekomst beschermen.



## 1. INLEIDING

Dit beleid legt de richtlijnen en normen vast voor een verantwoord gebruik van kunstmatige intelligentie (AI)-technologieën, waaronder generatieve kunstmatige intelligentie (GenAI), binnen RGIS. AI-tools zijn technologieën die zijn ontworpen om taken uit te voeren waarvoor doorgaans menselijke intelligentie nodig is, terwijl GenAI-tools specifiek nieuwe, niet eerder gedefinieerde inhoud genereren op basis van gebruikersinvoer of aanwijzingen. Voorbeelden van GenAI tools zijn ChatGPT, Gemini, Microsoft Co-Pilot en andere soortgelijke platforms. AI- en GenAI-technologieën bieden een transformerend potentieel binnen RGIS, waardoor we onze activiteiten kunnen stroomlijnen, de productiviteit kunnen verhogen en creativiteit kunnen stimuleren op gebieden als data-analyse, contentcreatie en procesautomatisering.

## 2. DOEL

Hoewel AI ongelooflijke mogelijkheden biedt, brengt het ook aanzienlijke risico's met zich mee, waaronder risico's op het gebied van gegevensbeveiliging, vertrouwelijkheid, nauwkeurigheid, naleving van intellectueel eigendom en ethisch gebruik. Het vinden van de juiste balans tussen het benutten van het transformatiepotentieel van AI en het beperken van de inherente risico's is essentieel voor een verantwoorde en effectieve implementatie.

Het vereist een proactieve benadering, waarbij innovatie wordt aangemoedigd met behoud van strenge waarborgen om gegevens te beschermen, naleving te garanderen en ethische normen te handhaven. Dit beleid bevat richtlijnen voor het interne gebruik, de ontwikkeling en de inzet van kunstmatige intelligentie (AI)-systemen binnen RGIS.

Het doel is om ervoor te zorgen dat onze AI:

- a. voldoet aan ethische normen;
- b. de privacy van gegevens respecteert door de gevoelige en vertrouwelijke informatie van RGIS te beschermen,
- c. klantgegevens
- d. voldoet aan regelgevende kaders AI brengt aanzienlijke risico's met zich mee, waaronder risico's met betrekking tot gegevensbeveiliging, vertrouwelijkheid, nauwkeurigheid, naleving van intellectueel eigendom en ethisch gebruik.

Het doel is ervoor te zorgen dat ons AI-gebruik in overeenstemming is met ethische normen, de privacy van gegevens respecteert door de gevoelige en vertrouwelijke informatie van RGIS te beschermen en zich houdt aan regelgevende kaders, waaronder de EU AI Act.

## 3. TOEPASSING

Dit beleid is van toepassing op alle werknemers, inclusief tijdelijk personeel en stagiairs, aannemers, gelieerde bedrijven en derden die werken met of interageren met AI-hulpmiddelen en -systemen die door RGIS worden geleverd of goedgekeurd en die toegang hebben tot RGIS-gegevens. Het heeft betrekking op AI-toepassingen, gegevensverwerking en nalevingsvereisten in verband met AI-systemen die binnen de organisatie worden gebruikt.

## 4. DEFINITIES

**AI-tools:** Elke software, toepassing of hardware die gebruikmaakt van kunstmatige intelligentietechnieken (inclusief machinaal leren, verwerking van natuurlijke taal, beeldherkenning en generatieve vermogens).

**AI Governance Team:** een groep binnen een organisatie die verantwoordelijk is voor het toezicht op en het beheer van de ontwikkeling, de inzet en het ethisch gebruik van technologieën voor kunstmatige intelligentie (AI).

## 4. DEFINITIES (vervolg)

**Vertrouwelijke informatie:** Vertrouwelijke informatie verwijst naar gegevens die eigendom zijn van of privé zijn voor RGIS, waaronder handelsgeheimen, bedrijfsstrategieën, financiële informatie en alle andere informatie die niet openbaar beschikbaar is. Alle gevoelige of niet-openbare informatie, inclusief maar niet beperkt tot de eigen RM-technologie van RGIS, voorraadbeheersystemen, RFID-oplossingen, implementaties van draadloze technologie, inventarisgegevens van klanten (inclusief auditgegevens van zorginstellingen), interne communicatie en operationele strategieën.

**Data:** verwijst naar alle informatie die wordt verzameld, verwerkt of opgeslagen door AI-systemen, inclusief gebruikersinvoer, systeemuitvoer, metadata en alle gestructureerde of ongestructureerde informatie die wordt gebruikt voor training, inferentie of besluitvorming.

**Ethische normen:** Principes die richting geven aan een verantwoord gebruik van AI en zorgen voor eerlijkheid, transparantie en respect voor individuele rechten.

**Generatieve AI:** Een categorie kunstmatige intelligentiesystemen die zijn ontworpen om nieuwe, niet eerder gedefinieerde inhoud te genereren op basis van gebruikersinput of aanwijzingen. Deze inhoud kan bestaan uit tekst, afbeeldingen, audio, video of andere vormen van media.

**Bedrijfseigen systemen:** RGIS's RM-technologie, voorraadbeheersystemen, implementaties van RFID en draadloze technologie en bijbehorende digitale infrastructuur.

**Gevoelige informatie:** Gevoelige informatie omvat gegevens die bescherming vereisen vanwege hun aard, waaronder persoonlijke gegevens, gezondheidsdossiers en alle informatie die kan leiden tot identiteitsdiefstal of privacyschendingen.

**Ongeautoriseerde AI-systemen:** AI-tools of platforms die niet expliciet zijn beoordeeld en goedgekeurd door het AI Governance Team.

## 5. ETHIEK VAN KUNSTMATIGE INTELLIGENTIE

### 5.1. Non-discriminatie

We zetten ons in om kunstmatige intelligentie-algoritmen op een eerlijke manier te ontwikkelen en te gebruiken. We passen controles toe om vooroordelen in trainingsgegevens en AI-modellen op te sporen en te minimaliseren, zodat er geen discriminatie plaatsvindt op het gebied van leeftijd, geslacht, etniciteit, geloof, enz.

### 5.2. Transparantie

Beslissingen die door onze algoritmen zijn geautomatiseerd, worden op een toegankelijke manier uitgelegd aan de relevante gebruikers, zodat ze worden begrepen. Hierdoor kunnen gebruikers de logica achter geautomatiseerde beslissingen beter begrijpen, vooral wanneer de resultaten professionele of persoonlijke aspecten beïnvloeden.

### 5.3. Menselijke controle

Mensen blijven centraal staan in besluitvormingsprocessen bij activiteiten waarbij AI-technologieën worden gebruikt. Bij elke belangrijke beslissing waarbij AI betrokken is, is menselijk ingrijpen altijd mogelijk, zodat gebruikers of werknemers de door AI geproduceerde resultaten in twijfel kunnen trekken en kunnen verduidelijken.

## 6. GOEDGEKEURDE AI GEREEDSCHAPPEN EN GEBRUIK

Werknemers mogen AI-tools gebruiken die aan een van de volgende criteria voldoen:

**Erkende leveranciers:** Tools van bekende, gerenommeerde leveranciers, voornamelijk uit de Verenigde Staten, of met een bewezen staat van dienst op het gebied van compliance en beveiliging.

**Intern ontwikkelde tools:** AI-toepassingen ontwikkeld en onderhouden door het IT-team van het RGIS.

Alle andere AI-tools of -toepassingen moeten een formeel beoordelingsproces ondergaan en expliciet toestemming krijgen van het AI Governance Team voordat ze worden gebruikt.

## 7. VERBODEN FYSIEKE EN SOFTWAREPRAKTIJEN

Werknemers MOETEN NIET:

### Niet-geautoriseerde AI-tools installeren of gebruiken:

- AI-software of -hardware installeren, downloaden of gebruiken op apparaten die eigendom zijn van het RGIS of op persoonlijke apparaten die verbonden zijn met RGIS-netwerken, zonder voorafgaande beoordeling en uitdrukkelijke schriftelijke toestemming van het AI Governance Team.
- AI-tools introduceren die integreren of interfacen met eigen RGIS-systemen (waaronder RM-technologie, voorraadbeheersystemen, RFID-oplossingen, draadloze technologie-implementaties, tabletoepassingen en dashboardsystemen) tenzij hiervoor specifiek toestemming is verleend.

### Beveiligings- of goedkeuringsprotocollen omzeilen:

- Beveiligingsmaatregelen of goedkeuringsprocessen die zijn ontworpen om de integratie of het gebruik van AI-systemen binnen RGIS te controleren, wijzigen, omzeilen of uitschakelen.

### AI-tools integreren met basissystemen:

- AI-tools verbinden of integreren met de eigen systemen van RGIS, waaronder RM-technologie, voorraadbeheersystemen, RFID-oplossingen, draadloze technologieplatforms, tabletoepassingen en dashboards, zonder expliciete toestemming van zowel het AI Governance Team als IT Security.

### Misbruik maken van klantgegevens:

- Het gebruik van ongeautoriseerde software, hardware of externe opslagapparaten voor het verzamelen, verwerken of opslaan van klantgegevens is ten strengste verboden. Alle AI-systemen moeten voldoen aan door het bedrijf goedgekeurde beveiligingsprotocollen om inbreuken op gegevens en ongeautoriseerde toegang te voorkomen.

## 8. GRENDOVERSCHRIJDENDE GEGEVENSOVERDRACHT EN REGIONALE NALEVING

Gezien de wereldwijde aanwezigheid van RGIS moeten werknemers:

- Zorg ervoor dat elke AI-tool die gegevens verwerkt, voldoet aan de wet- en regelgeving voor gegevensbescherming van de relevante rechtsgebieden (bijv. GDPR in de EU, CCPA in Californië, HIPAA voor gegevens uit de gezondheidszorg en andere nationale normen).
- Geen vertrouwelijke of gevoelige gegevens over nationale grenzen heen overdragen via AI-systemen, tenzij dergelijke overdrachten specifiek zijn beoordeeld, gedocumenteerd en goedgekeurd door het AI Governance Team.



RGIS

# AI Beleid

## 9. GEVOLGEN VOOR HET MILIEU EN VERANTWOORDE DIGITALE GEVOLGEN

### De digitale voetafdruk verkleinen:

- RGIS past verantwoorde praktijken toe om de impact van zijn digitale activiteiten op het milieu te beperken. Dit omvat geoptimaliseerd servergebruik, correcte recycling van apparatuur en energiezuinige technologiekeuzes.

### Verantwoord digitaal bewustzijn:

- We stimuleren het verantwoorde gebruik van digitale technologieën en bevorderen milieuvriendelijk gedrag onder werknemers, zoals het beperken van het printen van papier en het optimaliseren van het gebruik van IT-bronnen.

## 10. AANSPRAKELIJKHEID, NALEVING EN CONTROLE

### Aansprakelijkheid voor AI-fouten:

- RGIS kan niet aansprakelijk worden gesteld voor door AI gegenereerde fouten in inventarisatietellingen, audits of operationele rapporten als de AI-tool is gebruikt zonder de juiste goedkeuring of buiten de grenzen van dit beleid. Dergelijke fouten worden intern beoordeeld en er kunnen disciplinaire maatregelen worden genomen tegen medewerkers die in overtreding worden bevonden.

### Controle en audits:

- RGIS behoudt zich het recht voor om het gebruik van AI-tools op alle apparaten die eigendom zijn van het bedrijf of verbonden zijn met RGIS te bewaken en te controleren. Niet-naleving van dit beleid kan leiden tot disciplinaire maatregelen, tot en met beëindiging van het dienstverband.

### Overtredingen melden:

- Medewerkers moeten vermoedelijke overtredingen van dit beleid onmiddellijk melden aan hun supervisor, IT Security of het AI Governance Team.

## 11. BELEIDSWIJZIGINGEN

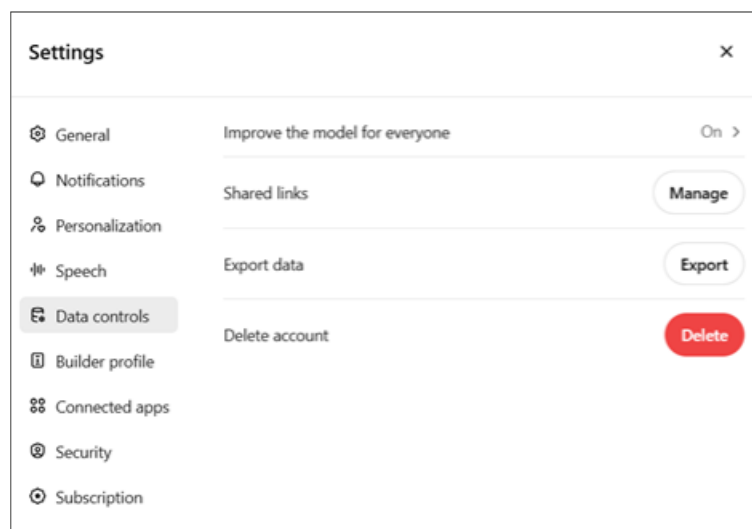
RGIS behoudt zich het recht voor dit beleid te allen tijde te wijzigen of bij te werken. Wijzigingen zullen via officiële kanalen worden gecommuniceerd en worden direct na publicatie van kracht.



# RGIS AI BELEID

## Bijlage

### CHATGPT



# RGIS AI BELEID

## Bijlage

### CHATGPT

#### Model improvement

---

**Improve the model for everyone**

Allow your content to be used to train our models, which makes ChatGPT better for you and everyone who uses it. We take steps to protect your privacy. [Learn more](#)

**Voice mode**

**Include your audio recordings**

**Include your video recordings**

Include your audio and video recordings from Voice Mode to train our models. Transcripts and other files are covered by "Improve the model for everyone." [Learn more](#)

**Done**

#### Model improvement

---

**Improve the model for everyone**

Allow your content to be used to train our models, which makes ChatGPT better for you and everyone who uses it. We take steps to protect your privacy. [Learn more](#)

**Voice mode**

**Include your audio recordings**

**Include your video recordings**

Include your audio and video recordings from Voice Mode to train our models. Transcripts and other files are covered by "Improve the model for everyone." [Learn more](#)

**Done**

# RGIS AI BELEID

## Bijlage

### CLAUDE

The screenshot shows the Claude AI website interface. At the top, there is a search bar with the text "Search for articles...". Below the search bar, there is a navigation menu with "API Docs", "Release Notes", "How to Get Support", and "English". The main content area features an article titled "I would like to input sensitive data into Free Claude.ai or Claude Pro. Who can view my conversations?". The article is dated "Updated yesterday". The text of the article discusses the use of prompts and conversations for training models and safety reviews.

### MICROSOFT CO-PILOT

The screenshot shows a Microsoft 365 Copilot article titled "How does Microsoft 365 Copilot use your proprietary organizational data?". The article explains that Microsoft 365 Copilot provides value by connecting LLMs to organizational data, such as user documents, emails, calendar, chats, meetings, and contacts. It also includes an "Important" section stating that prompts, responses, and data accessed through Microsoft Graph are not used to train foundation LLMs. The article concludes by stating that Microsoft 365 Copilot only surfaces organizational data to which individual users have at least view permissions.